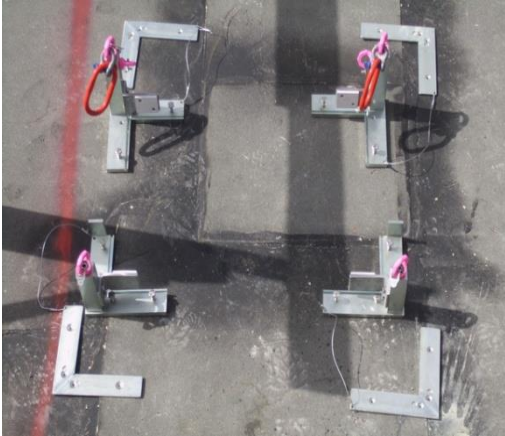


LiDEKO Wohnraum-Dachschiebefenster Serie LiDEKO CLASSIC Bedienungsanleitung Montageset



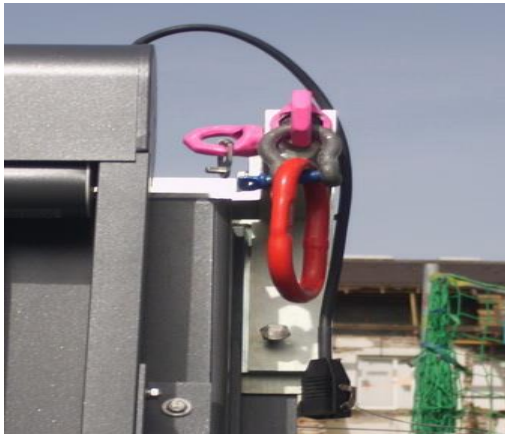
1. Montageset bestehend aus:

Obere Fensteraufhängung:

- 2 Stck. Montagewinkel mit zwei Befestigungsösen, Schäkel und Durchlauftring
- 2 Stck. Unterfütterungswinkel

Untere Fensteraufhängung:

- 2 Stck. Montagewinkel mit einer Befestigungsöse
- 2 Stck. Unterfütterungswinkel



2. Montage Obere Fensteraufhängung:

1 Stck. Montagewinkel ist oben rechts am Fenster zu montieren

1 Stck. Montagewinkel ist oben links am Fenster zu montieren

Dabei zeigt jeweils eine Befestigungsöse nach vorn und eine Befestigungsöse nach innen



3. Montage Untere Fensteraufhängung:

1 Stck. Montagewinkel ist unten rechts am Fenster zu montieren

1 Stck. Montagewinkel ist unten links am Fenster zu montieren

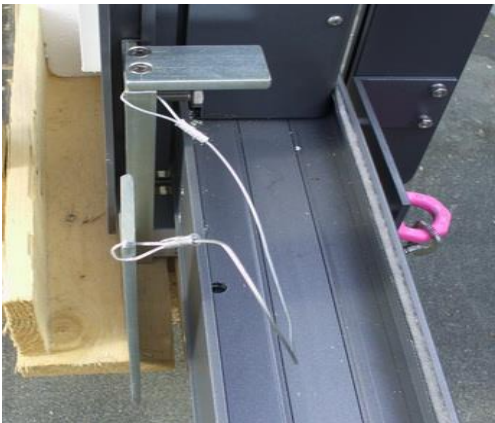
LiDEKO Wohnraum-Dachschiebefenster Serie LiDEKO CLASSIC Bedienungsanleitung Montageset



4. An allen vier Ecken die Nut des Montagewinkels hinter die umlaufende Wassernase schieben.



5. Die Unterfütterungswinkel hinter die Montagewinkel schieben.



6. Falls die Unterfütterungswinkel nicht mit der Hand zu schieben sind, so können Sie mit leichten Hammerschlägen vorsichtig in die richtige Position gebracht werden.

LiDEKO Wohnraum-Dachschiebefenster Serie LiDEKO CLASSIC Bedienungsanleitung Montageset



7. Die Schrauben an den Montagewinkeln mit Handkraft (geringer Widerstand) anziehen, sodass der Unterfütterungswinkel festsitzt.



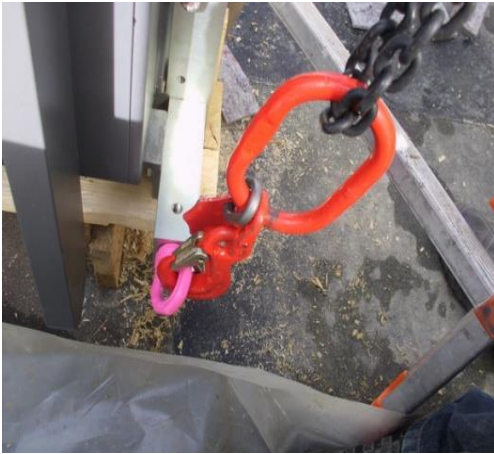
8. Die beiden kürzeren Ketten ohne Spannung in die oberen Montagewinkel einhängen.

Dazu die Befestigungsöse verwenden, die nach vorne zeigt.



9. Die längeren Ketten komplett durch den Durchlauf ring ziehen.

LiDEKO Wohnraum-Dachschiebefenster Serie LiDEKO CLASSIC Bedienungsanleitung Montageset



10. Die längeren Ketten unten in die Befestigungsösen des Montagewinkel einhängen.



11. Mithilfe des Kettenspanners die längeren Ketten vollständig auf Spannung bringen.

Um die Kette aus dem Spanner zu lösen, bitte den seitlichen Knopf drücken und entriegeln.

Bitte vor Transport auf dem Dachstuhl darauf achten, dass die Kettenspanner wieder eingerastet sind !



12. Beim Anheben des Fensterelementes unbedingt darauf achten:

Die unteren Ketten müssen zuerst auf Spannung gebracht werden. (längere Ketten). Das Fenster „steht“ dann in den langen Ketten !

Der Öffnungswinkel zwischen der Kette und der oberen Führungsschiene muss größer als 30 Grad sein !

Die oberen Ketten dienen ausschließlich zur Führung und Sicherung. Die langen Ketten so auf Länge anpassen, dass die kurzen oberen Ketten ganz leicht durchhängen ! Sie dürfen nicht Ziehen !

Wichtig !

LiDEKO Wohnraum-Dachschiebefenster Serie LiDEKO CLASSIC Bedienungsanleitung Montageset



13. Nach Kontrolle der Befestigung das Fenster auf den Dachstuhl heben.



14. Das Element langsam mit dem Kran herablassen, bis sich der äußere Flansch des Fensters unten vor die Hilfsplatten schiebt.
(siehe Montageanleitung Fenster Abschnitt 6+7)



15. Mit dem Ausleger vom Kran so schwenken, dass sich das Fensterelement langsam auf den Aufbaurahmen legt.

**LiDEKO Wohnraum-Dachschiebefenster
Serie LiDEKO CLASSIC
Bedienungsanleitung Montageset**



16. Das Montageset erst nach der Verschraubung des Fensters entfernen.
(siehe Montageanleitung Fenster Abschnitt 6+7)

Achtung !

Bei einer Breite ab 1260 mm darf der Flügel jetzt maximal bis zur Hälfte geöffnet werden!
Das Fenster ist erst dann ganz zu öffnen, wenn es ausreichend befestigt, das Montageset entfernt und die Rahmenabstützung montiert wurde.

Achtung Sicherheitshinweis: Nicht unter schwebende Lasten treten !

LiDEKO –

Ein Produkt
der Firma

Friedrich Amelingmeyer Metallbau GmbH

Leyer Str. 150-D
49076 Osnabrück

Tel. ++49 (0) 541 – 91067-12

Fax ++49 (0) 541 – 127540